

Aseguradora La Ceiba, S.A.

Informe con Estados Financieros auditados al 31 de diciembre de 2015		Fecha Comité: 29 de Abril de 2016
Empresa perteneciente al sector de Aseguradoras		Ciudad de Guatemala, Guatemala
Silvia Mendoza / Analista Titular	(502) 6635-2166	smendoza@ratingspcr.com
Alejandra Ruíz / Analista Soporte	(502) 6635-2166	aruiz@ratingspcr.com

Aspecto o Instrumento Calificado	Calificación	Perspectiva
Fortaleza Financiera	GT A	Estable

Categoría GT A: Corresponde a las compañías de seguros que presentan una alta capacidad de pago de sus siniestros. Los factores de protección están en el promedio y hay expectativas de variabilidad en el riesgo a lo largo del tiempo debido a las condiciones económicas, de la industria o de la compañía.

Con el propósito de diferenciar las calificaciones domésticas de las internacionales, se ha agregado una (g) a la calificación para indicar que se refiere sólo a emisores/emisiones de carácter doméstico a efectuarse en el mercado guatemalteco. Estas categorizaciones pueden ser complementadas si correspondiese, mediante los signos (+) ó (-) mejorando o desmejorando respectivamente la calificación alcanzada.

“La información empleada en la presente clasificación proviene de fuentes oficiales; sin embargo, no garantizamos la confiabilidad e integridad de la misma, por lo que no nos hacemos responsables por algún error u omisión por el uso de dicha información. Las calificaciones de PCR constituyen una opinión sobre la calidad crediticia y no son recomendaciones de compra y venta de estos instrumentos.

Racionalidad

La calificación de Aseguradora la Ceiba, S.A., se sustenta en su adecuada solvencia y liquidez, derivado del aumento de primas dando como resultado mayores utilidades y una mejora en la eficiencia respecto al año anterior. El índice de siniestralidad retenida devengada comparó favorablemente con el sector, aun cuando su segmento objetivo es de siniestros recurrentes.

Perspectiva

Estable

Resumen Ejecutivo

Indicadores de solvencia estables. La Aseguradora cuenta con un margen de solvencia de Q.19.9 millones, este aumentó 13.7% con respecto al período anterior, y representó el 38.6% del patrimonio técnico. Además el indicador patrimonio a activo se situó en 43.9% (diciembre 2014: 42.7%, sector 35.3%) debido al crecimiento del patrimonio por mayores utilidades.

Adecuada liquidez. La institución muestra una liquidez adecuada para el ramo que se especializa (vehículos) debido a su portafolio de bajo riesgo, enfocado en valores del Estado (39.9%), depósitos a plazo en moneda nacional (41.7) y valores de empresas privadas (4.1%). A su vez, el índice de liquidez inmediata se situó en 1.48 veces y comparó favorablemente con el sector (1.35 veces).

Captación de mercado y siniestralidad estable. Las primas directas emitidas se incrementaron un 11.40% en relación a diciembre 2014. En el periodo de estudio los sub ramos vehículos y vida colectivo aumentaron la colocación de primas en Q.11.27 millones (+17.06%) y Q.1.79 millones (+59.69%) respecto al año anterior. Por otro lado, el índice de siniestralidad retenida devengada¹ a diciembre de 2014 se situó en 53.6%, similar a diciembre 2014 (51.3%), sin embargo es menor al promedio del sector de seguros (61.6%).

Mejora en rentabilidad. A diciembre 2015, la utilidad neta totalizó Q.7.40 millones, aumentando un 68.0% respecto a diciembre del año anterior, registrando así la utilidad neta más alta de los últimos cinco años. Esto se atribuyó al aumento en primas netas de retención devengadas (+18.3%) y a la mejora en la eficiencia medida por el ratio combinado (diciembre 2015: 96.2% versus diciembre 2014: 100.1%). Por lo tanto los indicadores de rentabilidad (ROA: 6.2%, ROE: 14.1%), fueron mayores a diciembre 2014 (ROA: 4.0%, ROE: 9.4%); sin embargo aún se ubicaron por debajo del sector (ROA: 6.2%, ROE: 21.7%).

Información Utilizada para la Calificación

1. **Información financiera:** Estados financieros auditados a diciembre de 2015 que se encuentran de acuerdo con normas y prácticas contables establecidas por la Superintendencia de Bancos de Guatemala –SIB-, entidad encargada del control y vigilancia de las instituciones del sistema financiero.
2. **Perfil de la institución:** Memoria de Labores del año 2015, Política de Reaseguro aprobada en 2012, Lineamientos Plan Estratégico 2015, Informe de Gestión Trimestral a Junta Directiva a diciembre 2015.
3. **Manuales:** Manual de Políticas y Procedimientos aprobado en septiembre de 2013.
4. **Riesgo de Mercado:** Detalle de portafolio de inversiones, reportes de mercado entregados al Organismo de Control, reporte de principales siniestros y otros informes.
5. **Riesgo de Solvencia:** Reportes de margen de solvencia y patrimonio técnico.

Hechos de Importancia

- **Rediseño de productos:** Se rediseñó los productos de incendio todo riesgo, robo, transporte, accidentes personales y gastos médicos, en términos de ampliación de la cobertura prestada. Así también, la póliza colectiva “protección segura”, dirigida a personal de empresas de cualquier actividad económica, en términos de sumas aseguradas, vigencia y pago de primas.
- **Lanzamiento de nuevos productos:** Se lanzó la nueva póliza de vehículos Premium y Básica.
- **Procesos más eficientes:** Se invirtió en una aplicación web, un sistema de control y un app android con el fin de un mejor monitoreo de sus productos tanto como para uso interno como para el cliente. En consecuencia se desarrollaron programas de capacitación técnica y de competencias para el personal de daños, que a su vez demandó de una inversión en equipo, computadoras, laptops, entre otros; esto con el fin de agilizar procesos.
- **Expansión del canal directo y agencias:** Durante el 2015 se procedió a la contratación de ejecutivos comerciales, instalación de aplicación web para emisión de pólizas de vehículos y capacitación para su uso. Esto con el fin de ofrecer a cada cliente un producto adicional al que ya cuenta, realizar reuniones con las cooperativas de transporte extraurbano y visitas a empresas de grupos afines asegurados por Aseguradora La Ceiba, S.A..
- **Comunicación:** Se implementó una estrategia de lanzamientos de productos nuevos y existentes por medio de un plan de marketing mixto. Donde se trabajó con publicidad, promociones, relaciones públicas y patrocinios.

¹ Siniestros netos / primas netas de retención devengadas

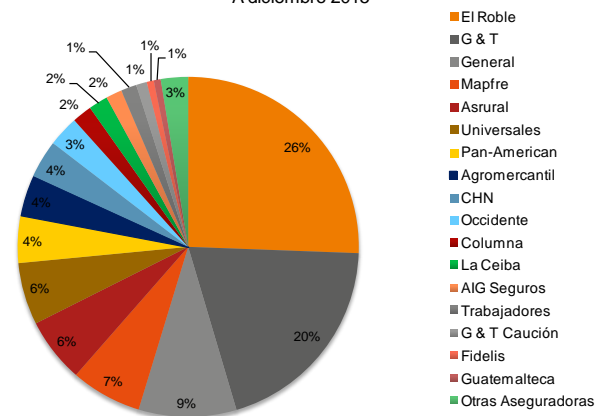
Posición Competitiva en la Industria

Aseguradora la Ceiba, a diciembre 2015, ocupó la decima posición del sector asegurador, en lo que respecta a activos totales, con una participación de 2.67%. Al mismo tiempo, ocupa la treceava posición sobre el capital contable, con una participación 2.75%. Las principales tres aseguradoras sumadas, conformaban el 45.06% del total de activos del sistema y el 39.58% del capital contable.

A diciembre 2015, Aseguradora La Ceiba, S.A., cuenta con una participación del 1.88% de las primas directas netas del sector posicionándose en la doceava posición. Por su parte en el ramo de daños la Aseguradora abarcó un 3.43% del sector; seguido por el ramo de vida con un 0.04% de participación y finalmente el ramo de accidentes y enfermedades con 0.48%. Su posición respecto a diciembre 2014 mejoró en los ramos de daños (+0.19% p.p.) y de vida (0.15% p.p.), ganando participación de mercado.

Gráfico 1

Composición Porcentual de Primas Netas por Aseguradora
A diciembre 2015



Fuente: Superintendencia de Bancos / Elaboración: PCR

Las primas directas netas del mercado asegurador mostraron un aumento del 3.0% respecto al cierre de 2014; por tipo de servicios el ramo de seguros de daños cuenta con la mayor participación (51.88%, a diciembre 2015) del total de primas. Simultáneamente, la Aseguradora mostró un crecimiento más dinámico en sus primas directas netas totales con un crecimiento del 11.4%, asimismo los ramos de vida, daños y accidentes y enfermedades registraron un crecimiento superior al del sector para el cierre 2015.

Los ramos de planes colectivos y vehículos automotores mostraron aumentos interanuales de Q.1.8 miles (+60.0%) y Q.9.64 miles (+16.2%) respectivamente, esto incidió en que su participación frente al sector en el ramo de vida y daños ganara peso al cierre de 2015.

Cuadro 1: Participación de Primas directas netas por Ramos en el sector de Aseguradoras								
Ramos	Diciembre 2015			Diciembre 2014			Var (%)	
	Sector	La Ceiba	Participación (%)	Sector	La Ceiba	Participación (%)	Sector	La Ceiba
Seguro de vida	1,175,920	5,696	0.48%	1,206,360	4,032	0.33%	-2.5%	41.3%
Planes Individuales	200,345	899	0.45%	196,719	1,034	0.53%	1.8%	-13.1%
Planes Colectivos	975,574	4,797	0.49%	1,004,151	2,997	0.30%	-2.8%	60.0%
Accidentes y enfermedades	1,483,339	653	0.04%	1,371,518	604	0.04%	8.2%	8.3%
Accidentes Personales	134,194	653	0.49%	130,407	604	0.46%	2.9%	8.3%
Seguros de daños	3,095,521	106,023	3.43%	2,969,877	96,232	3.24%	4.2%	10.2%
Incendio y Líneas Aliadas	439,218	5,143	1.17%	417,318	5,289	1.27%	5.2%	-2.8%
Vehículos Automotores	1,242,255	69,116	5.56%	1,187,368	59,473	5.01%	4.6%	16.2%
Transportes	197,572	7,638	3.87%	212,974	7,505	3.52%	-7.2%	1.8%
Aviación	48,027	158	0.33%	43,390	154	0.35%	10.7%	2.5%
Responsabilidad Civil	117,162	1,585	1.35%	104,471	1,140	1.09%	12.1%	39.1%
Seguro Obligatorio Ley de Tránsito	37,118	13,486	36.33%	38,906	13,472	34.63%	-4.6%	0.1%
Riesgos Técnicos	166,612	1,052	0.63%	168,570	988	0.59%	-1.2%	6.4%
Diversos	82,045	7,845	9.56%	84,775	8,211	9.69%	-3.2%	-4.5%
Seguros de caución	211,094	0	0.00%	246,553	0	0.00%	-14.4%	0.0%
Total	5,965,874	112,373	1.88%	5,794,308	100,867	1.74%	3.0%	11.4%

Fuente: SIB y Aseguradora La Ceiba, S.A. / Elaboración: PCR

Análisis de la Institución

Reseña

La sociedad fue constituida el 3 de diciembre de 1986, en escritura pública número 183 ante el notario Juan Eladio Campos Moraga, y definitivamente inscrita en el Registro Mercantil de la República el 12 de marzo de 1987. Mediante Acuerdo Gubernativo No. 695 de fecha 20 de agosto de 1987 del Presidente de la República, se reconoció la personalidad jurídica de Aseguradora La Ceiba, S.A. y se le concedió autorización para operar en todos los ramos de seguros de daños generales, reaseguros y demás actividades relacionadas.

El 3 de noviembre de 1987 la Superintendencia de Bancos emitió el Acuerdo 323-87 que le autoriza iniciar operaciones. Aseguradora La Ceiba, S.A., abrió sus puertas al público el 10 de noviembre del mismo año, emitiendo la primera póliza en el mismo mes y año.

En 1997 se tomó la decisión de empezar los trámites para la implementación de seguros de personas, que se obtiene mediante resoluciones de la Superintendencia de Bancos, que también aprueban los planes aplicables a dicho tipo de seguros. En 1999 la compañía se trasladó a su propio edificio, ubicado en una de las zonas de gran desarrollo, a corta distancia de las áreas de mayor importancia de la ciudad. A través de estos 28 años, Aseguradora La Ceiba, S.A., ha tenido una presencia firme en el mercado nacional, y su crecimiento sostenido ha fortalecido su estructura financiera.

Estrategia y Operaciones

Aseguradora La Ceiba, S.A., tiene como misión: *“Garantizar tranquilidad cumpliendo sus valores organizacionales y sirviendo excepcionalmente”* y como visión de negocio: *“Ser líderes en el mercado asegurador, haciendo accesibles sus productos y brindando el mejor servicio a todos los ciudadanos”*.

El objetivo de la Aseguradora es: *“Que todos los guatemaltecos tengan acceso a resguardar sus bienes ante los riesgos que están expuestos de manera fácil y económica, brindándoles un servicio de calidad y una excelente gestión en caso de emergencia”*.

La organización se enfoca en cuatro valores:

- **Confianza:** La seguridad o creencia firme que alguien tiene de otro individuo o de algo.
- **Servicio:** Ayudar a los demás de manera espontánea, en una actitud permanente de colaboración.
- **Integridad:** Siempre hacer lo correcto.
- **Trabajo en equipo:** Coordinar e integrar esfuerzos entre varias personas que se necesitan entre sí para lograr un resultado.

Aseguradora La Ceiba, S.A., tiene cobertura a nivel nacional por medio de siete agencias en cinco diferentes departamentos, dos puntos de venta y tiene cobertura de seguro obligatorio en casi toda la República. En 2015 la compañía laboró con 216 agentes independientes de seguros y 39 corredores de seguros, los que ofrecieron los 13 productos que componen el portafolio de la Aseguradora.

Análisis del Portafolio de Inversiones

A diciembre 2015, las inversiones totalizaron Q.82.62 millones, aumentando Q.4.07 millones (+5.19%) respecto a diciembre del año anterior. Las inversiones están colocadas en un 42.71% (Q.35.28 millones) en depósitos a plazo en moneda nacional y extranjera con plazo de vencimiento de uno a tres años en instituciones con calificación en grado de inversión y tasas del 5% al 8.75%. El 39.89% (Q.32.951 millones) en Valores del Estado, principalmente en Bonos del Tesoro con tasas que oscilan entre el 4.88% y 10% con una calificación de riesgo BB+.

El 17.41% restante de las inversiones, como se puede observar en el cuadro 4, se distribuyó en valores de empresas privadas (4.06%), cédulas hipotecarias (4.84%), bienes inmuebles (6.74%) y documentos por cobrar (1.77%). Los valores en empresas privadas son planes empresariales de renta fija con una tasa del 4.00% y 4.50% y pagarés con tasas de interés entre 6.65% al 16.00%. La Aseguradora también contó con Q.4.00 millones en cédulas hipotecarias emitidas por Vivibanco devengando una tasa del 7.17%.

Cuadro 2. Estructura de las Inversiones					
Aseguradora La Ceiba, S.A.	dic-11	dic-12	dic-13	dic-14	dic-15
Depósitos a Plazo Moneda Nacional	29.62%	37.29%	42.75%	39.98%	41.66%
Depósitos a Plazo Moneda Extranjera	0.60%	0.46%	0.10%	0.14%	1.05%
Valores del Estado	50.39%	43.24%	38.95%	41.94%	39.89%
Valores de Empresas Privadas y Mixtas	4.89%	6.86%	8.13%	8.70%	4.06%
Cédulas hipotecarias	0.00%	0.00%	0.00%	0.00%	4.84%
Préstamos	0.00%	0.02%	0.00%	0.00%	0.00%
Bienes Inmuebles	12.54%	10.29%	8.66%	7.49%	6.74%
Documentos por Cobrar (Neto)	1.96%	1.84%	1.41%	1.76%	1.77%
Total %	100.00%	100.00%	100.00%	100.00%	100.00%
Total (Miles de Q)	58,621	67,292	73,990	78,537	82,612

Fuente: Aseguradora La Ceiba, S.A. / Elaboración: PCR

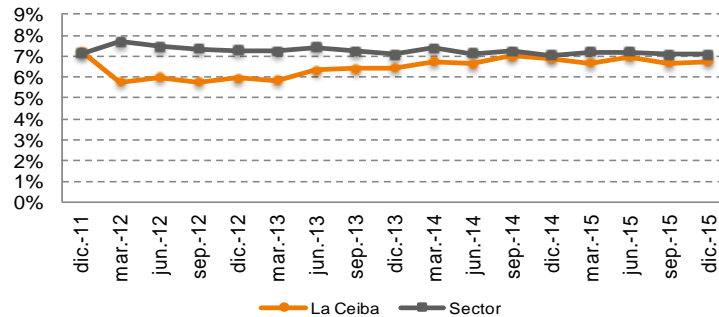
A diciembre 2015, los depósitos en moneda nacional totalizaron Q.34.41 millones, aumentando Q.3.01 millones (+9.61%) respecto a diciembre del año previo y, los depósitos en moneda extranjera sumaron Q.870 miles, mayores en Q.756 miles (+664.90%). Los valores de empresas privadas y mixtas disminuyeron Q.3.49 millones (-50.94%) para sumar Q.3.35 millones en el período analizado. Las inversiones en valores del Estado se ubicaron en Q.32.95 millones sin cambio significativo comparado a diciembre 2014. En el primer trimestre de 2015, se adquirió 2 cédulas hipotecarias, ambas con valor de Q.4.00 millones, que aparecen como un nuevo rubro en la estructura de inversiones de la Aseguradora.

En el período de análisis, los productos de inversiones se situaron en Q.6.00 millones, aumentando Q.109.55 miles (+1.86%) respecto a diciembre 2014. Los egresos por inversiones disminuyeron Q.52.26 miles (-10.75%) y se situaron en Q.433.97 miles. La rentabilidad del portafolio en situó en 6.74%, levemente menor a diciembre 2014 (6.88%) y al promedio del sector de seguros (7.08%) como se puede observar en el gráfico 3.

A la fecha, estas inversiones obtuvieron una rentabilidad² de 6.74%, siendo afín a la rentabilidad del mercado asegurador de Guatemala (7.08%) y estable interanualmente (6.88% a diciembre 2014). Como consecuencia, la aseguradora cuenta con un portafolio diversificado que favorece a mitigar el riesgo de incumplimiento, dada la naturaleza de los títulos, ya que el principal emisor son el Estado de Guatemala y bancos del sistema guatemalteco que tienen calificaciones nacionales por encima del grado de inversión. Adicionalmente, estos títulos se consideran altamente líquidos debido a que las inversiones en valores del Estado son fácilmente negociables en mercados secundarios.

² (Producto de Inversiones – Egreso de Inversiones) / Inversiones

Gráfico 2
Evolución Histórica del Rendimiento de las Inversiones
 De diciembre 2011 a diciembre 2015



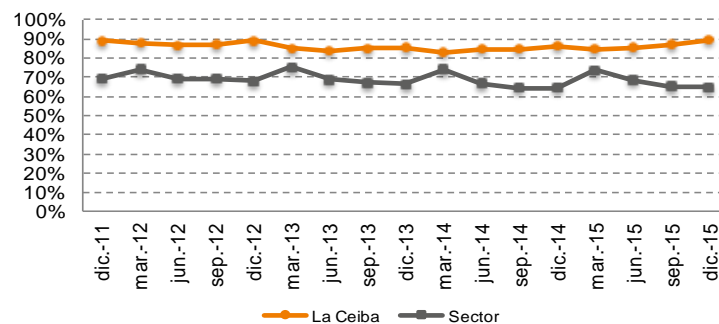
Fuente: Aseguradora La Ceiba, S.A. / **Elaboración:** PCR

Reaseguradores

Aseguradora La Ceiba cumplen con los criterios requeridos por la Junta Monetaria respecto a la selección de instituciones con calificación en grado de inversión.

En el período de estudio, las primas por reaseguro cedido totalizaron Q.11.96 millones, disminuyendo Q.1.92 millones (-13.83%). A diciembre 2015, el índice de retención de riesgo de la Aseguradora se situó en 89.36%, mayor al 86.24% de diciembre 2014, y superior al 64.87% del sector de seguros en el período analizado.

Gráfico 3
Evolución Histórica del Índice de Retención de Riesgo
 De diciembre 2011 a diciembre 2015



Fuente: Aseguradora La Ceiba, S.A. / **Elaboración:** PCR

Balance General

Activos

A diciembre 2015, los activos de la Aseguradora totalizaron Q.119.64 millones, aumentando Q.10.20 millones (+9.32%) respecto a diciembre del año anterior.

Las inversiones totalizaron Q.82.61 millones, aumentando Q.4.07 millones (+5.19%) respecto a diciembre de 2014 y representaron 69.05% de los activos. Las primas por cobrar (netas) sumaron Q.16.17 millones,

mayores en Q.1.07 millones (+7.07%), cuyo vencimiento no supera los 30 días de morosidad, siendo éste el segundo rubro más importante de los activos con una participación de 13.52%.

Cuadro 3. Estructura de Activos					
Aseguradora La Ceiba, S.A.	dic-11	dic-12	dic-13	dic-14	dic-15
Inversiones	67.66%	72.13%	73.26%	71.76%	69.05%
Primas por cobrar (Neto)	18.60%	15.11%	12.14%	13.80%	13.52%
Deudores varios	4.84%	3.75%	4.50%	5.13%	6.32%
Disponibilidades	3.01%	2.49%	3.14%	3.70%	2.86%
Instituciones de seguro por cobrar	2.34%	3.18%	3.57%	2.53%	4.64%
Bienes inmuebles	3.12%	3.04%	3.03%	2.80%	3.36%
Cargos diferidos (neto)	0.42%	0.31%	0.35%	0.28%	0.25%
Total %	100.00%	100.00%	100.00%	100.00%	100.00%
Total (Miles de Q)	86,641	93,298	100,990	109,439	119,642

Fuente: Aseguradora La Ceiba, S.A. / Elaboración: PCR

Las disponibilidades disminuyeron Q. 624.72 miles (-15.44%) respecto a diciembre 2014 y sumaron Q.3.42 millones en el período analizado. Las disponibilidades en moneda nacional totalizaron Q.2.90 millones, aumentando interanualmente Q. 396.16 miles (+15.85%); las disponibilidades en moneda extranjera incidieron en la caída del total con una disminución en Q.1.02 millones (-65.96%) para sumar Q.526.92 miles a diciembre 2015.

Deudores varios aumentó Q.1.94 millones (+34.63%) y totalizó Q.7.56 millones en el período analizado. El aumento se debió al incremento en el monto del impuesto de solidaridad (ISO), facturaciones anticipadas y anticipos por remodelación de instalaciones. El rubro de instituciones de seguros por cobrar aumentó Q. 2.78 millones (+100.68%) respecto a diciembre de 2014, esta cuenta se incrementó por las operaciones de reaseguro cedido con las compañías reaseguradoras.

Pasivos

A diciembre 2015, los pasivos totalizaron Q.67.09 millones, aumentando Q.4.39 millones (+7.00%) en forma interanual. Las reservas técnicas y matemáticas netas sumaron Q.53.54 millones, aumentando Q.3.18 millones (+6.31%) respecto a diciembre 2014 y representaron 79.80% de los pasivos. Así mismo las reservas técnicas están cubiertas en el 100% por las inversiones, con una suficiencia de Q. 11.80 millones.

Acreedores varios aumentó Q.697.85 miles (+9.04%), para totalizar Q.8.42 millones a diciembre 2015. La participación de los rubros del pasivo mantiene una estructura estable en comparación al año anterior.

Cuadro 4. Estructura de Pasivos					
Aseguradora La Ceiba, S.A.	dic-11	dic-12	dic-13	dic-14	dic-15
Reservas Técnicas y Matemáticas	77.86%	78.92%	80.96%	80.31%	79.80%
Instituciones de Seguros por Pagar	3.06%	3.52%	6.33%	5.77%	6.05%
Obligaciones Contractuales	1.14%	1.80%	0.79%	0.98%	0.98%
Acreedores Varios	17.18%	15.08%	11.20%	12.31%	12.55%
Otros Pasivos	0.75%	0.68%	0.71%	0.63%	0.62%
Total %	100.00%	100.00%	100.00%	100.00%	100.00%
Total (Miles de Q)	46,547	50,155	57,079	62,707	67,094

Fuente: Aseguradora La Ceiba, S.A. / Elaboración: PCR

En el período analizado, instituciones de seguros por pagar totalizó Q.4.06 millones, aumentando Q.442.25 miles (+12.23%) respecto a diciembre 2014 y su participación en los pasivos se situó en 6.05%; este aumento es resultado a la prima cedida por pagar a las reaseguradoras derivado del incremento en las obligaciones con ellas. Las obligaciones contractuales crecieron interanualmente Q.44.64 miles (+7.27) para totalizar Q.658.51 miles en el período analizado.

Cuadro 5. Indicadores del Pasivo					
Aseguradora La Ceiba, S.A.	dic-11	dic-12	dic-13	dic-14	dic-15
Indicador de cobertura	1.47	1.55	1.52	1.50	1.48
Indicador financiero 1	6.50	7.46	7.71	7.28	6.90
Indicador financiero 2	1.31	1.41	1.40	1.34	1.32

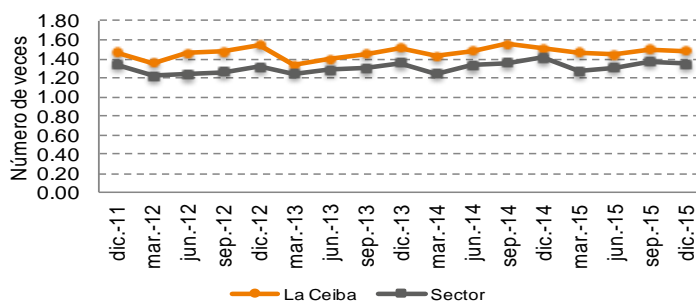
Fuente: Aseguradora La Ceiba, S.A. / Elaboración: PCR

En la tabla anterior se puede observar el indicador de cobertura³ que mide el número de veces que los activos de la Aseguradora pueden hacer frente a las deudas con sus asegurados. A diciembre de 2015 se ubicó en 1.48 veces y es similar a períodos anteriores. Los indicadores financieros 1⁴ y 2⁵ miden la capacidad de la Aseguradora de cumplir las obligaciones con los asegurados con los activos más líquidos.

El indicador financiero 1 mostró que los activos más líquidos de la Aseguradora representaron 6.90 veces las obligaciones a corto plazo con sus acreedores. El indicador financiero 2 evidenció que las inversiones representaron 1.32 veces las obligaciones de reservas y acreedores, siendo similar al resultado del año anterior. No obstante el indicador financiero 1 mostro un deterioro respecto a diciembre 2014, derivado de la reducción en las disponibilidades.

A diciembre 2015, el índice de liquidez inmediata⁶ se situó en 1.48 veces, levemente menor a diciembre 2014 (1.50 veces) y fue levemente mayor al promedio del sector de seguros (1.35 veces).

Gráfico 4
Evolución Histórica del Índice de Liquidez Inmediata
De diciembre 2011 a diciembre 2015



Fuente: Aseguradora La Ceiba, S.A. / Elaboración: PCR

Patrimonio

A diciembre 2015, el patrimonio de la Aseguradora totalizó Q.52.55 millones, aumentando Q.5.82 millones (+12.45%) respecto a diciembre del año anterior.

En el período analizado, las utilidades retenidas totalizaron Q.22.78 millones, aumentando Q.2.69 millones (+13.40%) respecto a diciembre 2014 y representaron 43.35% del patrimonio. A la fecha no existe un plan para capitalizar las mismas. El capital pagado sumó Q.18.00 millones y su participación en el patrimonio pasó de 38.52% en diciembre 2014 a 34.25% en diciembre 2015, debido a que las utilidades del ejercicio aumentaron su participación. Las utilidades en el período sumaron Q.7.40 millones, mayores en Q.2.99 millones (+68.00%) respecto a diciembre del año anterior.

³ (Inversiones + disponibilidades + bienes muebles neto) / (Reservas técnicas y matemáticas – neto + obligaciones contractuales).

⁴ (Inversiones + disponibilidades) / (Instituciones de seguros pendientes de pago + acreedores varios).

⁵ (Inversiones – obligaciones contractuales pendientes de pago) / (Acreedores varios + reservas técnicas y matemáticas – neto).

⁶ El cociente resultante de dividir los montos de los activos líquidos, entre el monto de los pasivos exigibles, representa la proporción de los recursos con los que la entidad dispone para hacer frente a sus obligaciones.

Cuadro 6. Estructura de Patrimonio					
Aseguradora La Ceiba, S.A.	dic-11	dic-12	dic-13	dic-14	dic-15
Capital Pagado (Neto)	44.89%	41.72%	40.99%	38.52%	34.25%
Reservas de Capital	5.97%	7.09%	6.97%	7.06%	6.69%
Revaluaciones de Activos	2.98%	2.57%	2.33%	2.01%	1.63%
Utilidades Retenidas	34.59%	39.31%	40.93%	42.98%	43.35%
Resultado del Ejercicio	11.57%	9.30%	8.78%	9.43%	14.08%
Total %	100.00%	100.00%	100.00%	100.00%	100.00%
Total (Miles de Q)	40,095	43,142	43,911	46,732	52,548

Fuente: Aseguradora La Ceiba, S.A. / Elaboración: PCR

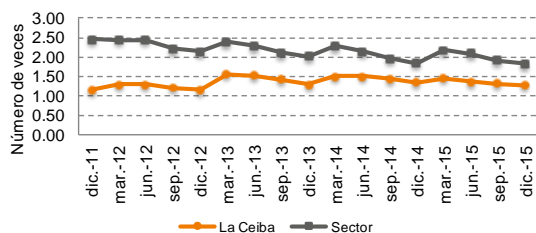
El patrimonio técnico sumó Q.51.69 millones, aumentando Q.5.90 millones (+12.88%) respecto a diciembre 2014 debido a mayores utilidades retenidas y resultado del ejercicio. El margen de solvencia aumentó interanualmente Q.2.40 miles (+13.69%) y totalizó Q.19.94 millones a diciembre 2015. El patrimonio técnico cubrió 2.59 veces el margen de solvencia, similar a diciembre 2014 (2.61 veces) y, fue menor al promedio del sector que se situó en 3.17 veces. La estructura del margen de solvencia se distribuyó de la siguiente manera: daños (83.36%), inversión y crédito (15.17%) y vida (1.47%).

A diciembre de 2015, el endeudamiento patrimonial⁷ se situó en 1.28 veces, fue levemente inferior a diciembre 2014 (1.34 veces) y, se ubicó por debajo del promedio del sector (1.83 veces). El indicador de solvencia⁸ de la Aseguradora se situó en 43.92%, levemente mayor a diciembre 2014 (42.70%) y mayor al promedio del sector de seguros (35.31%). Esto se debe a que el aumento del activo es proporcionalmente mayor al crecimiento del patrimonio.

Gráfico 5

Evolución Histórica del Apalancamiento Patrimonial

De diciembre 2011 a diciembre 2015

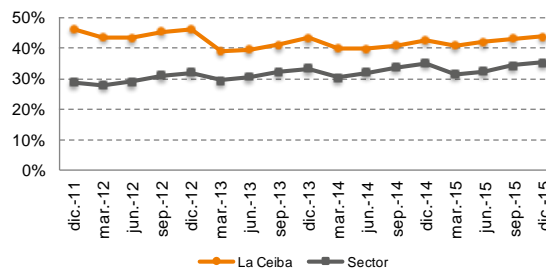


Fuente: Aseguradora La Ceiba, S.A. / Elaboración: PCR

Gráfico 6

Evolución Histórica de la Solvencia

De diciembre 2011 a diciembre 2015



Fuente: Aseguradora La Ceiba, S.A. / Elaboración: PCR

Estado de Resultados

Primas

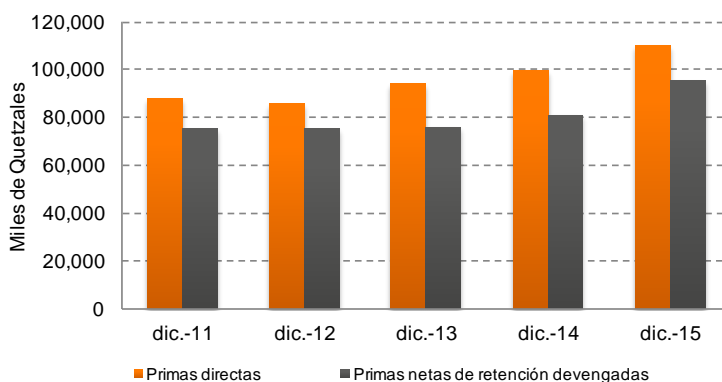
A diciembre 2015, las primas directas totalizaron Q.110.25 millones, aumentando Q.10.98 millones (+11.06%) respecto a diciembre del año anterior. Los 20 principales clientes asegurados representaron el 18.20% de las primas emitidas. El reaseguro tomado aumentó interanualmente Q.528.90 miles (+33.21%) y sumó Q.2.12 millones en el período analizado. Las primas directas netas totalizaron Q.112.37 millones. Las primas por reaseguro cedido sumaron Q.11.96 millones, disminuyendo Q. 1.92 millones (-13.83%) respecto a diciembre del año anterior.

⁷ Pasivo / Capital

⁸ Patrimonio / Activo

En el período analizado, las primas netas de retención totalizaron Q.100.41 millones, aumentando Q.13.42 millones (+15.43%) respecto a diciembre 2014. La variación por reservas técnicas y matemáticas se ubicó en -Q.1.33 millones y generó que las primas netas de retención devengadas aumentaran Q.14.75 millones (+18.30%), para totalizar Q.95.36 millones a diciembre 2015. Por otra parte el primaje de la aseguradora presenta tendencia al alza desde diciembre de 2012, manteniendo un índice de retención de riesgo por encima del sector durante los últimos cinco años con un promedio de 86.19% versus 68.75% del sector.

Gráfico 7
Evolución Histórica del Primaje
De diciembre 2011 a diciembre 2015



Fuente: Aseguradora La Ceiba, S.A. / Elaboración: PCR

Costo de Adquisición y Siniestralidad

Los gastos totales totalizaron Q. 107.78 millones a diciembre 2015 aumentando Q. 13.33 millones (+14.11%) respecto al año anterior. Los gastos por obligaciones contractuales totalizaron Q.58.77 millones, aumentando Q.10.59 millones (+21.97%) respecto a diciembre de 2014 y representaron el 54.54% de los gastos en el período analizado.

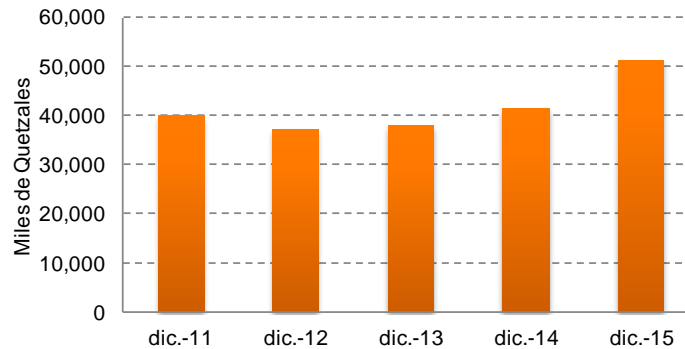
Cuadro 7. Estructura de Gastos					
Aseguradora La Ceiba, S.A.	dic-11	dic-12	dic-13	dic-14	dic-15
Gastos por obligaciones contractuales	54.14%	49.31%	52.71%	51.02%	54.54%
Gastos de adquisición y renovación	19.98%	21.02%	22.21%	22.24%	20.58%
Gastos de administración	22.93%	26.11%	24.29%	25.21%	22.84%
Reserva para cancelaciones	0.00%	0.38%	0.00%	0.00%	0.00%
Egresos por inversiones	0.50%	0.52%	0.47%	0.51%	0.40%
Otros productos (gasto) neto	-0.15%	0.24%	-0.10%	0.59%	0.70%
Impuesto sobre la renta	2.60%	2.43%	0.42%	0.42%	0.93%
Total %	100.00%	100.00%	100.00%	100.00%	100.00%
Total (Miles de Q)	87,634	85,188	94,438	94,441	107,769

Fuente: Aseguradora La Ceiba, S.A. / Elaboración: PCR

Los siniestros netos sumaron Q.51.10 millones a diciembre 2015, aumentando interanualmente Q.9.79 millones (+23.67%). Los ramos de daños y vida aumentaron sus siniestros por seguro directo en Q.8.16 millones (+19.65%) y Q.703.53 miles (+50.92%) respectivamente. Los salvamentos y recuperaciones disminuyeron Q.541.13 miles (-16.82%) respecto a diciembre 2014, totalizando Q.2.68 millones en el período analizado. De los principales siniestros ocurridos durante el 2015 los principales 50 reclamos representaron el 28.75% de los siniestros por seguro directo.

Gráfico 8

Evolución Histórica de los Siniestros Netos
De diciembre 2011 a diciembre 2015

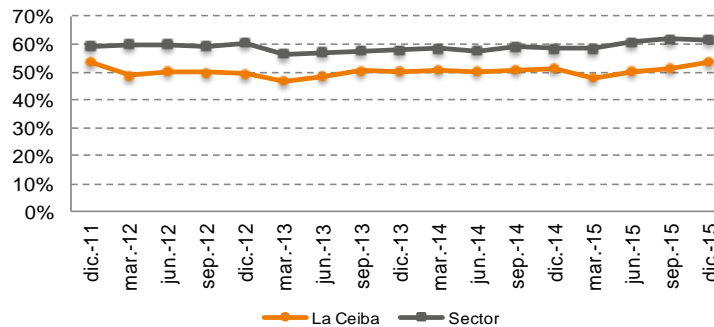


Fuente: Aseguradora La Ceiba, S.A. / Elaboración: PCR

A diciembre 2015, el índice de siniestralidad retenida devengada⁹ de la Aseguradora se situó en 53.58%, levemente mayor a diciembre 2014 (51.26%). En el período de estudio, el sector se ubicó por arriba del resultado de la Aseguradora (61.56%).

Gráfico 9

Evolución Histórica del Índice de Siniestralidad Retenida Devengada
De diciembre 2011 a diciembre 2015



Fuente: Aseguradora La Ceiba, S.A. / Elaboración: PCR

En el período de estudio, los gastos de adquisición y renovación totalizaron Q.22.18 millones, aumentando Q.1.18 millones (+5.61%) y representaron el 23.26% de las primas netas de retención devengadas (diciembre 2014: 26.06%). Así mismo, conformaron el 20.58% de los gastos del período analizado. Este rubro está compuesto en su mayoría por las comisiones pagadas de seguros de vida, daños, enfermedades y accidentes, alarmas, publicidad y propaganda. Por otro lado las comisiones por reaseguro cedido aumentaron Q.110.07 miles (+12.14%) y se situaron en Q.1.02 millones a diciembre 2015.

A diciembre 2015, los costos de adquisición y siniestralidad neta totalizaron Q.72.26 millones, aumentando Q.10.85 millones (+17.66%) respecto a diciembre 2014 y representaron 75.78% de las primas netas de retención devengadas (diciembre: 2014: 76.19%).

La utilidad bruta en operación aumentó Q.3.91 millones (+20.35%) respecto a diciembre 2014, totalizando Q.23.10 millones en el período analizado. Así mismo, dicha utilidad representó 24.22% de las primas netas de retención devengadas (diciembre 2014: 23.81%). Por consiguiente el mayor crecimiento nominal de las primas netas respecto a los costos de adquisición y siniestralidad lograron una utilidad en operaciones mayor.

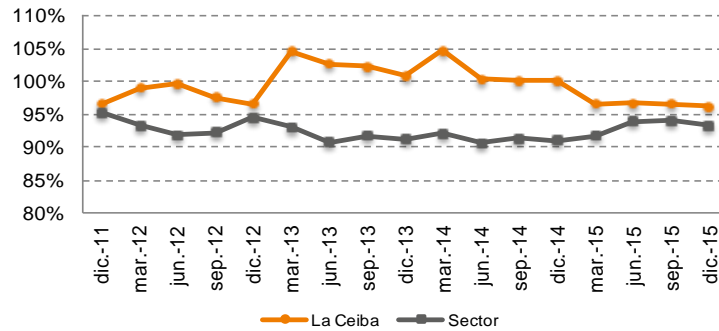
⁹ Siniestros netos / primas netas de retención devengadas

Utilidad Neta en Operaciones de Seguros

A diciembre 2015, los gastos administrativos totalizaron Q.24.61 millones, aumentando Q.807.81 miles (+3.39%) respecto a diciembre del año anterior, representando 25.81% de las primas netas de retención devengadas (diciembre 2014: 29.53%) y 22.84% de los gastos de la Aseguradora (diciembre 2014: 25.21%).

En el período analizado, la eficiencia medida por el ratio combinado¹⁰ se situó en 96.23%, mostrando una mejora en comparación a diciembre 2014 (100.06%); sin embargo y aún se ubica por arriba del promedio del sector de seguros (93.28%).

Gráfico 10
Evolución Histórica del Ratio Combinado
De diciembre 2011 a diciembre 2015

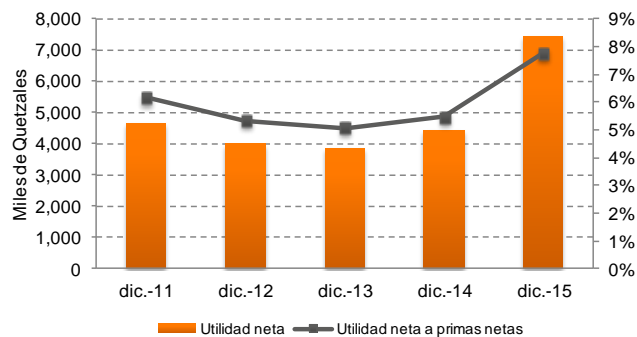


Fuente: Aseguradora La Ceiba, S.A. / Elaboración: PCR

Utilidad Neta

En el período de estudio, la utilidad neta totalizó Q.7.40 millones, aumentando Q.2.99 millones (+68.0%) respecto a diciembre 2014. La razón utilidad neta entre primas netas de retención devengadas se situó en 7.76%, mayor a diciembre 2014 (5.46%). En efecto el aumento en las primas netas de retención devengadas frente a un crecimiento nominal menor de los gastos incidió en el crecimiento de la utilidad neta, adicionalmente los gastos fueron amortizados por los ingresos en productos de inversiones y derechos de emisión. Cabe señalar que la Aseguradora registró la utilidad neta más alta de los últimos cinco años.

Gráfico 11
Evolución Histórica de la Utilidad Neta
De diciembre 2011 a diciembre 2015



Fuente: Aseguradora La Ceiba, S.A. / Elaboración: PCR

A diciembre 2015, la rentabilidad sobre activos (ROA)¹¹ y rentabilidad sobre el patrimonio (ROE)¹² se situaron en 6.19% y 14.09% respectivamente y, fueron mayores respecto a diciembre 2014 (ROA: 4.03%; ROE:

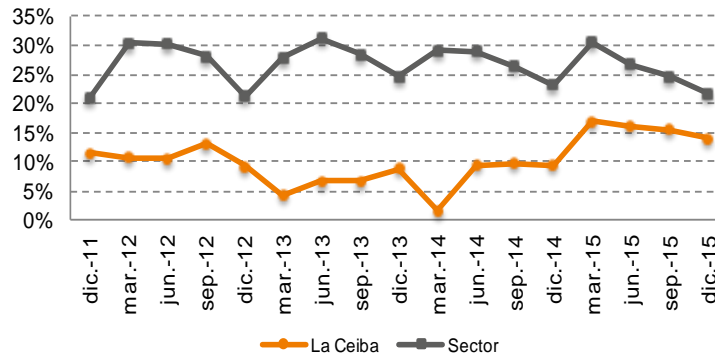
¹⁰ Es el cociente que resulta de dividir el resultado que se obtiene de la suma de los costos de adquisición, la siniestralidad y los gastos de administración, menos los derechos de emisión, entre el monto de las primas netas de retención devengadas.

9.43%). Sin embargo, ambos indicadores aún se encuentran por debajo del promedio del sector (ROA: 7.65%; ROE: 21.67%), no obstante la brecha entre el sector y la aseguradora se redujo respecto al año anterior.

Gráfico 12

Evolución Histórica de la Rentabilidad sobre Patrimonio

De diciembre 2011 a diciembre 2015

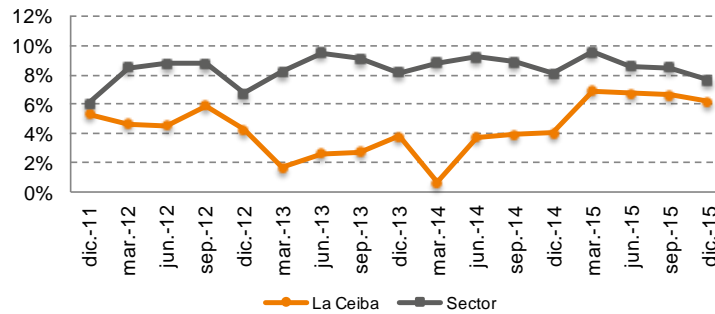


Fuente: Aseguradora La Ceiba, S.A. / Elaboración: PCR

Gráfico 13

Evolución Histórica de la Rentabilidad sobre Activos

De diciembre 2011 a diciembre 2015



Fuente: Aseguradora La Ceiba, S.A. / Elaboración: PCR

¹¹ Utilidad / Activos

¹² Utilidad / Capital

Análisis de Cartera por Ramo

A diciembre 2015, los sub-ramos de vehículos (63.56%), transporte obligatorio (11.42%) y diversos (6.64%) generaron el 81.62% de ingresos por primas directas. Vehículos y vida colectivo aumentaron la colocación de primas en Q.11.27 millones (+17.06%) y Q.1.79 millones (+59.69%) respecto a diciembre 2014. Por otro lado el porcentaje de retención promedio de la Aseguradora se encuentra 90.17%, siendo el rubro de incendios el de menor retención con 20.25%, en cambio vehículos, transporte de combustible y obligatorio registran el mayor porcentaje de retención de riesgo con un promedio de 97.64%.

Los sub-ramos que generaron el mayor monto de siniestros fueron vehículos (Q.41.95 millones) y transporte obligatorio (Q.5.22 millones) a diciembre 2015, el índice de siniestralidad de dichos sub-ramos se situó en 66.96% y 39.59% respectivamente.

En el período de estudio, los sub-ramos con mayores utilidades fueron transporte obligatorio (Q.7.35 millones) y diversos (Q.4.93 millones); a su vez, el sub-ramo con menos utilidades fue incendios (Q.45.15 miles) derivado a la alta siniestralidad retenida devengada del 111.62% a diciembre de 2015. Cabe resaltar que para el cierre de 2015 todos los sub ramos registraron una utilidad en cambio en el 2014 vida individual e incendio presentaron pérdida en la operación.

Cuadro 8. Evolución de Primas por Ramos						
2015						
Ramo (miles de quetzales)	Primas directas netas	Primas cedidas	% Retención	Siniestros netos	Siniestralidad retenida devengada	Utilidad / Pérdida
Vida Individual	898.65	184.30	79.49%	176.82	44.56%	45.15
Vida Colectivo	4,797.26	2,051.21	57.24%	616.37	22.51%	1,431.93
Accidentes Personales	673.40	277.29	58.82%	38.19	10.18%	217.87
Incendio	5,244.23	4,182.40	20.25%	463.91	111.62%	23.85
Vehículos	77,349.60	2,436.79	96.85%	41,952.13	66.96%	4,565.25
Transporte	2,940.35	1,432.55	51.28%	144.08	9.72%	1,096.93
Aviación	157.58	87.32	44.59%	0.00	0.00%	40.64
Responsabilidad Civil	1,883.46	158.31	91.59%	365.39	29.37%	642.18
Transporte Obligatorio	13,904.19	275.98	98.02%	5,219.19	39.59%	7,350.32
Transporte de Combustible	4,700.87	90.77	98.07%	1,388.12	30.13%	2,237.98
Equipo Eléctrico	1,068.12	186.31	82.56%	182.83	21.63%	518.20
Diversos	8,082.19	594.70	92.64%	548.20	7.46%	4,926.03
Total	121,699.91	11,957.94	90.17%	51,095.24	53.58%	23,096.33

Fuente: Aseguradora La Ceiba, S.A. / Elaboración: PCR

Anexos

Cuadro 9. Balance General					
Aseguradora La Ceiba, S.A.					
Miles de Quetzales	dic-11	dic-12	dic-13	dic-14	dic-15
Activo	86,641	93,298	100,990	109,439	119,642
Inversiones	58,621	67,292	73,990	78,537	82,612
Disponibilidades	2,609	2,322	3,169	4,047	3,423
Primas por cobrar (neto)	16,111	14,099	12,259	15,105	16,174
Deudores varios	4,196	3,495	4,548	5,615	7,559
Instituciones de seguros por cobrar	2,030	2,967	3,604	2,765	5,549
Bienes muebles (neto)	2,707	2,837	3,063	3,067	4,023
Cargos diferidos (neto)	368	286	358	303	303
Pasivo	46,547	50,155	57,079	62,707	67,094
Reservas técnicas y matemáticas	37,128	40,014	47,620	51,478	54,183
(-) A cargo de reaseguradoras	885	431	1,407	1,115	640
Reservas técnicas y matemáticas (neto)	36,243	39,583	46,213	50,363	53,543
Instituciones de seguros por pagar	1,422	1,766	3,614	3,617	4,059
Obligaciones contractuales	533	903	453	614	659
Acreedores varios	7,998	7,565	6,393	7,720	8,418
Otros pasivos	350	339	406	394	416
Patrimonio	40,095	43,142	43,911	46,732	52,548
Capital autorizado	30,000	30,000	30,000	30,000	30,000
(-) Capital no pagado	12,000	12,000	12,000	12,000	12,000
Capital pagado neto	18,000	18,000	18,000	18,000	18,000
Reservas de capital	2,395	3,060	3,060	3,300	3,513
Revaluaciones de activos	1,193	1,109	1,024	940	855
Utilidades retenidas	13,868	16,961	17,973	20,087	22,779
Resultado del ejercicio	4,639	4,012	3,853	4,405	7,401

Fuente: Aseguradora La Ceiba, S.A. / Elaboración: PCR

Cuadro 10. Estado de Resultados					
Aseguradora La Ceiba, S.A.					
Miles de Quetzales	dic-11	dic-12	dic-13	dic-14	dic-15
Primas directas netas	90,024	87,144	95,408	100,867	112,373
Primas directas	88,044	85,500	93,743	99,275	110,251
Primas por reaseguro tomado	1,980	1,644	1,665	1,593	2,122
(-) Primas por reaseguro cedido	9,648	9,582	13,784	13,877	11,958
Primas netas de retención	80,376	77,563	81,624	86,990	100,415
(-) Variación de reservas técnicas y matemáticas	5,208	2,367	5,498	6,384	5,056
Primas netas de retención devengadas	75,167	75,195	76,126	80,606	95,359
(-) Costo de adquisición y siniestralidad	56,566	54,326	58,214	61,415	72,263
Adquisición	16,328	17,135	20,116	20,098	21,167
(+) Gastos de adquisición y renovación	17,508	17,903	20,977	21,005	22,184
(-) Comisiones y participaciones por reaseguro cedido	1,180	768	861	907	1,017
Siniestralidad	40,238	37,191	38,098	41,317	51,095
(+) Gastos por obligaciones contractuales	47,443	42,008	49,775	48,188	58,774
(-) Recuperaciones por reaseguro cedido	4,281	2,552	8,781	3,654	5,003
(-) Salvamentos y recuperaciones	2,924	2,265	2,896	3,217	2,676
Utilidad bruta en operaciones de seguros	18,601	20,869	17,912	19,191	23,096
Gastos y productos de operaciones	-11,818	-14,584	-13,756	-13,829	-13,932
(-) Gastos de administración	20,097	22,242	22,937	23,806	24,613
(-) Egresos por inversiones	441	442	447	486	434
(-) Reserva para cancelaciones	0	320	0	0	0
(+) Derechos de emisión	4,030	3,982	4,412	4,570	5,113
(+) Productos de inversiones	4,691	4,438	5,216	5,892	6,002
Otros productos (gasto) neto	130	-207	98	-562	-756
Utilidad antes de impuestos	6,913	6,078	4,254	4,800	8,408
(-) Impuesto sobre la renta	2,275	2,066	400	395	1,007
Utilidad neta del período	4,639	4,012	3,853	4,405	7,401

Fuente: Aseguradora La Ceiba, S.A. / Elaboración: PCR

Cuadro 11. Resumen de Indicadores					
Descripción	dic-11	dic-12	dic-13	dic-14	dic-15
Solvencia					
Pasivo / Patrimonio					
La Ceiba	1.16	1.16	1.30	1.34	1.28
Sector	2.46	2.14	2.01	1.85	1.83
Patrimonio / Activo					
La Ceiba	46.28%	46.24%	43.48%	42.70%	43.92%
Sector	28.89%	31.90%	33.20%	35.09%	35.31%
Liquidez inmediata					
La Ceiba	1.47	1.55	1.52	1.50	1.48
Sector	1.34	1.31	1.35	1.41	1.35
Rentabilidad					
Rentabilidad sobre activo (ROA)					
La Ceiba	5.35%	4.30%	3.82%	4.03%	6.19%
Sector	6.11%	6.78%	8.16%	8.14%	7.65%
Rentabilidad sobre patrimonio (ROE)					
La Ceiba	11.57%	9.30%	8.78%	9.43%	14.08%
Sector	21.15%	21.25%	24.59%	23.19%	21.67%
Rendimiento sobre Inversiones					
La Ceiba	7.25%	5.94%	6.45%	6.88%	6.74%
Sector	7.12%	7.26%	7.09%	7.06%	7.08%
Otros Indicadores					
Índice de retención de riesgo					
La Ceiba	89.28%	89.00%	85.55%	86.24%	89.36%
Sector	69.05%	68.05%	66.26%	64.21%	64.87%
Índice de siniestralidad retenida devengada					
La Ceiba	53.53%	49.46%	50.05%	51.26%	53.58%
Sector	59.18%	60.30%	57.81%	58.36%	61.56%

Fuente: Aseguradora La Ceiba, S.A. / Elaboración: PCR

Cuadro 12. Márgenes					
Aseguradora La Ceiba, S.A.	dic-11	dic-12	dic-13	dic-14	dic-15
Resultado técnico / primas netas de retención	24.75	27.75	23.53	23.81	24.22
	%	%	%	%	%
Inversiones / primas netas de retención devengadas	6.24%	5.90%	6.85%	7.31%	6.29%
Utilidad neta / primas netas de retención devengadas	6.17%	5.34%	5.06%	5.46%	7.76%
Gastos de adquisición netos / primas netas de retención devengadas	21.72	22.79	26.42	24.93	22.20
	%	%	%	%	%

Fuente: Aseguradora La Ceiba, S.A. / Elaboración: PCR

Cuadro 13: Historial de Calificaciones		
Con información correspondiente a:	Calificación	Perspectiva
del 31 de diciembre de 2011 al 30 de septiembre de 2015	GTÁ	Estable

Fuente y Elaboración: PCR